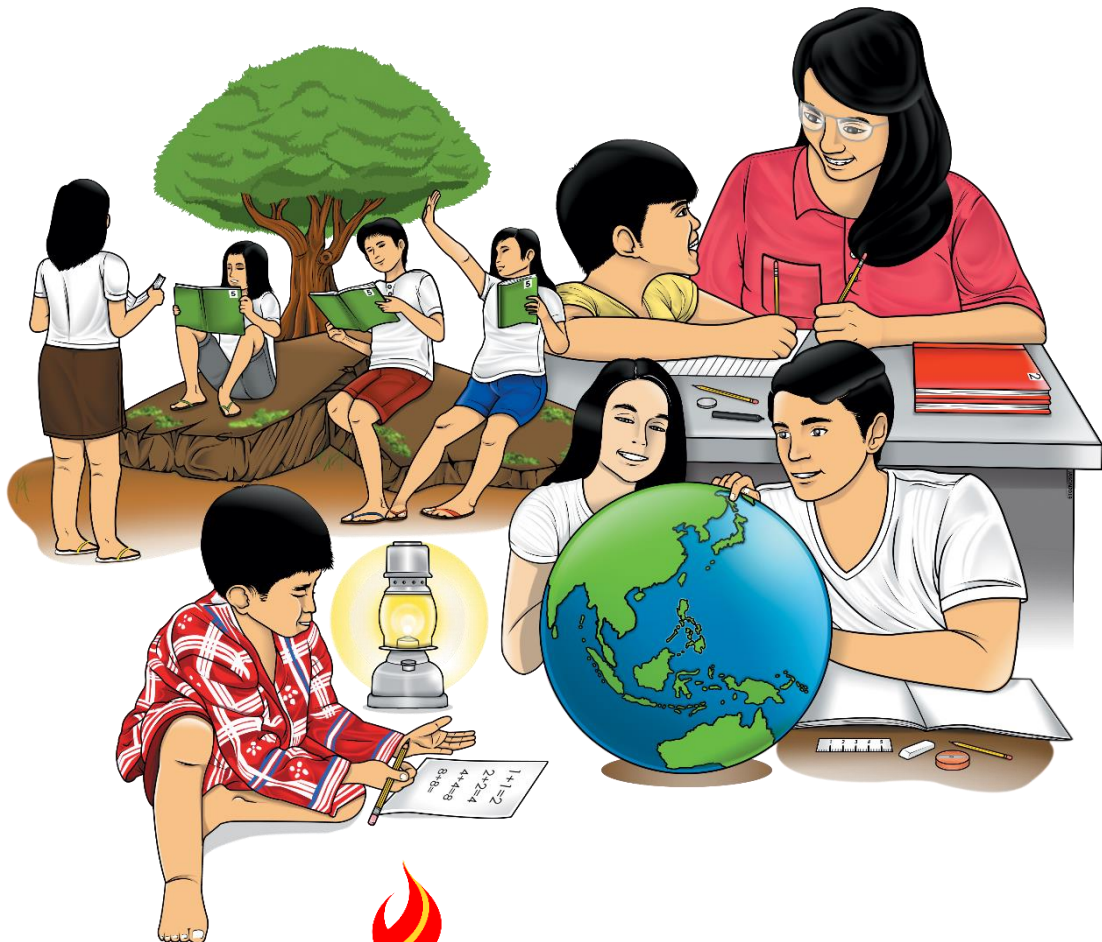


5

Edukasyong Pantahanan at Pangkabuhayan Agrikultura – Modyul 2: “Tanim Mo, Alagaan Mo!”



**Edukasyong Pantahanan at Pangkabuhayan – Ikalimang Baitang
Alternative Delivery Mode
Agrikultura – Modyul 2: “Tanim Mo, Alagaan Mo!”
Unang Edisyon, 2020**

Isinasaad sa Batas Republika 8293, Seksiyon 176 na: Hindi maaaring magkaroon ng karapatang-sipi sa anomang akda ang Pamahalaan ng Pilipinas. Gayonpaman, kailangan muna ang pahintulot ng ahensiya o tanggapan ng pamahalaan na naghanda ng akda kung ito ay pagkakakitaan. Kabilang sa mga maaaring gawin ng nasabing ahensiya o tanggapan ay ang pagtakda ng kaukulang bayad.

Ang mga akda (kuwento, seleksiyon, tula, awit, larawan, ngalan ng produkto o brand name, tatak o trademark, palabas sa telebisyon, pelikula, atbp.) na ginamit sa modyul na ito ay nagtataglay ng karapatang-ari ng mga iyon. Pinagsumikapang matunton ang mga ito upang makuha ang pahintulot sa paggamit ng materyales. Hindi inaangkin ng mga tagapaglathala at mga may-akda ang karapatang-aring iyon. Ang anomang gamit maliban sa modyul na ito ay kinakailangan ng pahintulot mula sa mga orihinal na may-akda ng mga ito.

Walang anomang parte ng materyales na ito ang maaaring kopyahin o ilimbag sa anomang paraan nang walang pahintulot sa Kagawaran.

Inilathala ng Kagawaran ng Edukasyon
Kalihim: Leonor Magtolis Briones
Pangalawang Kalihim: Diosdado M. San Antonio

Bumuo sa Pagsusulat ng Modyul

Manunulat: Roselyn O. Corpin
Editor: Wilma S. Carreon, Gary B. Mosquito
Tagasuri: Medarlou A. Genoguin
Tagalapat: Eugene S. Ignacio
Tagapamahala:
Ramir B. Uytico
Arnulfo M. Balane
Rosemarie M. Guino
Joy B. Bihag
Ryan R. Tiu
Judella R. Lumpas
Margarito A. Cadayona, Jr.
Jose B. Mondido
Francisco L. Bayon-on, Jr.
Amer L. Santolorin
Medarlou A. Genoguin

Inilimbag sa Pilipinas ng _____

Department of Education – Regional No. VIII

Office Address: Government Center, Cadahug, Palo, Leyte
Telefax: 053 – 323-3156
E-mail Address: region8@deped.gov.ph

Edukasyong Pantahanan at Pangkabuhayan Agrikultura – Modyul 2: “Tanim Mo, Alagaan Mo!”

Paunang Salita

Para sa tagapagdaloy:

Malugod na pagtanggap sa asignaturang **E.P.P. - Ikalimang Baitang** ng Alternative Delivery Mode (ADM) Modyul para sa Araling **Agrikultura – Tanim Mo, Alagaan Mo!**

Ang modyul na ito ay pinagtulungang dinisenyo, nilinang at sinuri ng mga edukador mula sa pambuliko at pampribadong institusyon upang gabayan ka, ang gurong tagapagdaloy upang matulungang makamit ng mag-aaral ang pamantayang itinakda ng Kurikulum ng K to12 habang kanilang pinanagumpayan ang pansarili, panlipunan at pang-ekonomikong hamon sa pag-aaral.

Ang tulong-aral na ito ay umaasang makauugnay ang mag-aaral sa mapatnubay at malayang pagkatuto na mga gawain ayon sa kanilang kakayahan, bilis at oras. Naglalayon din itong matulungan ang mag-aaral upang makamit ang mga kasanayang pan-21 siglo habang isinasaalang-alang ang kanilang mga pangangailangan at kalagayan.

Bilang tagapagdaloy, inaasahang bibigyan mo ng paunang kaalaman ang mag-aaral kung paano gamitin ang modyul na ito. Kinakailangan ding subaybayan at itala ang pag-unlad nila habang hinahayaan silang pamahalaan ang kanilang sariling pagkatuto. Bukod dito, inaasahan mula sa iyo na higit pang hikayatin at gabayan ang mag-aaral habang isinasagawa ang mga gawaing nakapaloob sa modyul.

Para sa mag-aaral:

Malugod na pagtanggap sa Alternative Delivery Mode (ADM) Modyul ukol sa **Agrikultura – Tanin Mo, Alagaan Mo!**

Ang modyul na ito ay ginawa bilang tugon sa iyong pangangailangan. Layunin nitong matulungan ka sa iyong pag-aaral habang wala ka sa loob ng silid-aralan. Hangad din nitong madulutan ka ng mga makabuluhang oportunidad sa pagkatuto.

Ang modyul na ito ay may mga bahagi at icon na dapat mong maunawaan.



Alamin

Sa bahaging ito, malalaman mo ang mga dapat mong matutuhan sa modyul.



Subukin

Sa pagsusulit na ito, makikita natin kung ano na ang kaalaman mo sa aralin ng modyul. Kung nakuha mo ang lahat ng tamang sagot (100%), maaari mong laktawan ang bahaging ito ng modyul.



Balikan

Ito ay maikling pagsasanay o balik-aral upang matulungan kang maiugnay ang kasalukuyang aralin sa naunang leksyon.



Tuklasin

Sa bahaging ito, ang bagong aralin ay ipakikilala sa iyo sa maraming paraan tulad ng isang kuwento, awitin, tula, pambukas na suliranin, gawain o isang sitwasyon.



Suriin

Sa seksyong ito, bibigyan ka ng maikling pagtalakay sa aralin. Layunin nitong matulungan kang maunawaan ang bagong konsepto at mga kasanayan.



Pagyamanin

Binubuo ito ng mga gawaing para sa malayang pagsasanay upang mapagtibay ang iyong pang-unawa at mga kasanayan sa paksa. Maaari mong iwasto ang mga sagot mo sa pagsasanay gamit ang susi sa pagwawasto sa huling bahagi ng modyul.



Isaisip

Naglalaman ito ng mga katanungan o pupunan ang patlang ng pangungusap o talata upang maproseso kung anong natutuhan mo mula sa aralin.



Isagawa

Ito ay naglalaman ng gawaing makatutulong sa iyo upang maisalin ang bagong kaalaman o kasanayan sa tunay na sitwasyon o realidad ng buhay.



Tayahin

Ito ay gawain na naglalayong matasa o masukat ang antas ng pagkatuto sa pagkamit ng natutuhang kompetensi.



Karagdagang Gawain

Sa bahaging ito, may ibibigay sa iyong panibagong gawain upang pagyamanin ang iyong kaalaman o kasanayan sa natutuhang aralin.



Susi sa Pagwawasto

Naglalaman ito ng mga tamang sagot sa lahat ng mga gawain sa modyul.

Sa katapusan ng modyul na ito, makikita mo rin ang:

Sanggunian

Ito ang talaan ng lahat ng pinagkuhanan sa paglikha o paglinang ng modyul na ito.

Ang sumusunod ay mahahalagang paalala sa paggamit ng modyul na ito:

1. Gamitin ang modyul nang may pag-iingat. Huwag lalagyan ng anumang marka o sulat ang anumang bahagi ng modyul. Gumamit ng hiwalay na papel sa pagsagot sa mga pagsasanay.
2. Huwag kalimutang sagutin ang *Subukin* bago lumipat sa iba pang gawaing napapaloob sa modyul.
3. Basahing mabuti ang mga panuto bago gawin ang bawat pagsasanay.
4. Obserbahan ang katapatan at integridad sa pagsasagawa ng mga gawain at sa pagwawasto ng mga kasagutan.
5. Tapusin ang kasalukuyang gawain bago pumunta sa iba pang pagsasanay.
6. Pakibalik ang modyul na ito sa iyong guro o tagapagdaloy kung tapos nang sagutin lahat ng pagsasanay.

Kung sakaling ikaw ay mahirapang sagutin ang mga gawain sa modyul na ito, huwag mag-aalinlangang konsultahin ang inyong guro o tagapagdaloy. Maaari ka rin humingi ng tulong kay nanay o tatay, o sa nakatatanda mong kapatid o sino man sa iyong mga kasama sa bahay na mas nakatatanda sa iyo. Laging itanim sa iyong isipang hindi ka nag-iisa.

Umaasa kami, sa pamamagitan ng modyul na ito, makararanas ka ng makahulugang pagkatuto at makakakuha ka ng malalim na pang-unawa sa kaugnay na mga kompetensi. Kaya mo ito!



Alamin

Tungkol saan ang modyul na ito?

Ang modyol na ito ay tungkol sa paggawa ng masistemang pangangalaga ng tamin na mga gulay. Nahahati ang modyul na ito sa tatlong bahagi: (EPP5AG-Oc-5). Layunin sa modyul na ito na turuan kang malaman kung papaano magdilig, magbungkal ng lupa at maglagay ng abonong organiko.

Mayroong mga masistemang pangangalaga ng tanim na mga gulay na dapat mong maunawaan. Ito'y magsilbing gabay sa iyong pag-aaral. Basahing mabuti at unawain ang bawat itinakda.

Aralin

1

Tanim Mo, Alagaan Mo!

Ang wastong pag-aalaga ng mga halaman ay malaking tulong upang lumago at magkaroon ng maraming ani ang isang magsasaka. Maraming paraan ang maaaring isaalang-alang sa pagpapataba ng mga pananim kagaya nang regular na pagdidilig, pagbubungkal ng lupa at tamang paglalagay ng abono. Sa pamamagitan nito, ang mga pananim ay mananatiling malusog at ang lupang pinagtataniman ay hindi mawawalan ng sustansiya na siya namang kailangan ng mga halaman upang ito ay mabuhay ng matagal.



Subukin

Bago magsimulang talakayin ang aralin, sagutin muna ang mga sumusunod na katanungan.

Panuto: Isulat ang **TAMA** kung ang pangungusap ay nagsasaad ng wastong pamamaraan sa paghahalaman at **MALI** kung hindi. Gawin ito sa iyong kwaderno.

- _____ 1. Ugaliing kausapin ang mga halaman.
- _____ 2. Ang pagdidilig sa mga pananim ay ginagawa anumang oras.
- _____ 3. Palambutin ang lupang nakapaligid sa halaman upang makahinga ang mga ugat.
- _____ 4. Nagbibigay ng magandang ani ang halaman kahit hindi inaalagaan.
- _____ 5. Matapos bungkalin ang lupa, ini-sterilize ito upang mamatay kung ano man ang insekto o mikrobyo na naninirahan dito.
- _____ 6. Ang paglalagay ng abonong organiko ay inihahalo lamang sa tubig at ginagamit bilang pandilig.
- _____ 7. Ang pagbubungkal ng lupa ay ginagawa lamang bago magtanim.
- _____ 8. Laging bisitahin ang mga taniman upang tingnan ang kalagayan ng mga pananim na gulay.
- _____ 9. Ang luwad na lupa lamang ang pinakamainam para sa mga pananim.
- _____ 10. Isa sa mga estratehiya sa pangangalaga ng tanim ay ang paglalagay ng gripo malapit sa taniman.



Balikan

Sa nakaraang aralin, napag-aralan mo kung papaano masusunod ang mga pamamaraan at pag-iingat sa paggawa ng abonong organiko. Sa pagpapatuloy, maaaring sagutin ang mga sumusunod na pagsasanay.

Panuto: Kung naalala mo pa ang dating aralin, subukan mong sagutin ang mga sumusunod na tanong. Isulat ang titik **T** sa iyong kuwaderno kung ang pamantayan ay tama at **M** kung ang pamantayan ay mali.

- _____ 1. Gumamit ng kahit na anong kasangkapan sa paggawa ng abonong organiko.
- _____ 2. Gumamit ng gwantes, mask, bota, plastic na pampatong sa damit at kasuotang may mahabang manggas habang nagtatanim o naglilinis sa lugar.
- _____ 3. Hindi na kailangan maghugas ng kamay pagkatapos gumawa ng abonong organiko.
- _____ 4. Itago ang mga kasangkapan sa permanenteng lugar upang hindi ito madaanan at maging sanhi ng aksidente.
- _____ 5. Gumamit ng sombrero o anumang pantakip sa ulo lalo na kung matindi ang sikat ng araw.



Tuklasin

Ayon sa naunang bahagi ng modyul na ito, ipinakilala ang takdang aralin hinggil sa pagsasagawa ag masistemang pangangalaga ng tanim na mga gulay.

Bago magpatuloy sa aralin tungkol sa masistemang paghahalaman, maaaring sagutin muna ang sumusunod na pagsasanay.

Panuto: Sagutin ang bawat bilang at piliin ang tamang sagot sa loob ng kahon. Gawin ito sa iyong kawaderno.

abonong organiko	hand watering	rake
side dressing method	hand trowel	tabo
peste	basal application method	
broadcasting method	foliar application method	

1. Ito ay mainam na paraan ng pagdidilig sa maliit na taniman at para sa malawak na taniman naman, ang pagamit ng hose ay iminumungkahi dahil nakokontrol nito ang daloy ng tubig galing sa gripo.
2. Mainam gamitin ang mga ito para palambutin ang lupang nakapaligid sa halaman upang makahinga ang mga ugat.
3. Ginagamit ang kagamitang ito upang pinu-pinuhin ang mga malalaking tipak na lupa sa halamanan.
4. Paraan ng paglalagay ng abonong organiko sa pamamagitan ng paghahalo ng pataba sa lupa bago itanim ang halaman.
5. Ang mga ito ay nananatili at namumugad sa mga halaman tuwing nagdidilig sa hapon.
6. Ang paraang ito ng pag-aabono ay ginagawa sa pamamagitan ng pagdidilig o pag-iispray ng organikong abono sa mga dahon ng halaman.
7. Ito ay ang paglalagay ng abonong organiko sa lupa na malapit sa ugat ng halaman sa pamamagitan ng kamay o isang kagamitang nakalaan para dito.
8. Ito ay paraan ng paglalagay ng abono na ikinakalat ang pataba sa ibabaw ng lupa at hindi na hahaluin. Kadalasan ito'y ginagawa sa isang maliit na taniman.
9. Ito ay uri ng abono na ligtas sa kalikasan at walang masamang epekto sa kalusugan ng tao.
10. Ginagamit ito sa pagdidilig ng halaman sa pamamagitan ng dahan-dahan na pagbuhos ng tubig sa tanim. Kailangan iwasang biglain dahil natatapon ang lupa na siyang sinisipsipan ng mga ugat.



Suriin

Ayon sa karanasan ng mga nagtatanim ng gulay, mahalaga ang kaalaman tungkol sa maingat at masistemang pag-aalaga ng mga tanim. Ang mga tanim ay parang bata na kailangang paliguan, pakainin, ayusan at bigyan ng mga bitamina upang maging malusog.

Ang paghahalamang gulay ay malaking tulong sa hanapbuhay ng bawat mamamayan at nakapagbibigay ito ng masustansiyang pagkaing maihahain sa mesa. Nararapat lamang na bigyang-pansin ang wasto at tamang pamamaraan ng pag-aalaga nito upang magkaroon ng masaganang ani.

Maraming paraan ang pwedeng gawin sa pag-aalaga ng mga tanim ngunit ang kadalasang ginagawa ay ang pagdidilig, pagbubungkal palagi ng lupa at paglalagay ng abonong organiko. Wala ng hihigit pa sa mga gawaing ito.

Narito ang ilang mahahalagang bagay na dapat mong malaman tungkol sa paghahalaman.

Mga masistemang paraan sa pagdidilig ng mga pananim:

1. Diligan ang mga tanim sa umaga. Ang pagdidilig sa hapon ay hindi iminumungkahi dahil ito ay magiging dahilan ng pagkakaroon ng peste. Ang tubig na nanatili sa dahon ay puwedeng dahilan ng pamumugad ng peste.
2. Gumamit ng tabo at dahan-dahang ibuhos ang tubig sa tanim. Huwag biglain dahil natatapon ang lupa na siyang sinisipsipan ng mga ugat.
3. Ang *hand watering* ay mainam sa maliit na taniman. Sa malawak na taniman naman, ang pagamit ng hose ay iminumungkahi dahil nakokontrol nito ang daloy ng tubig galing sa gripo.
4. Matapos madiligan ang gulay, maghintay ng 15 to 20 minuto bago diligan muli dahil ang unang pagdilig ay natutuyo kaagad.

Masistemang paraan sa pagbubungkal ng lupa.

1. Gamit ang *bolo*, *farmer's claw* o *hand trowel* palambutin ang lupang nakapaligid sa halaman upang makahinga ang mga ugat. Siguraduhing hindi matamaan ang mga ugat na magiging sanhi ng kanilang pagkamatay. Gawing mababaw lamang ang pagbubungkal lalo na sa mga halamang pino ang ugat at malambot ang tangkay. Ang mahahabang ugat ay nagpapatibay sa halaman laban sa malakas na hampas ng hangin.
2. Panatilihin ang pagtanggap ng mga damo sa paligid ng halaman upang hindi nito maagaw ang pataba at tubig na idinidilig sa halaman. Maaring gamitin ang kamay o wastong kagamitan sa pag-aalis ng damo. Maging maingat sa paggawa nito upang hind masira ang halaman.
3. Pinu-pinuhin ang mga malalaking tipak na lupa sa pamamagitan ng paggamit ng bolo at *rake*.

4. Ayon sa may mga karanasan, ugaliing kausapin ang mga halaman. Bagamat wala pa itong basehan sa agham.

Masistemang paglalagay ng abonong organiko.

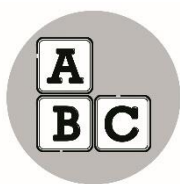
May iba't ibang paraan sa paglalagay ng obonong organiko.

1. **Broadcasting method** - ikinakalat ang pataba sa ibabaw ng lupa at hindi na hahaluin. Kadalasan ito'y ginagawa sa isang maliit na taniman.
2. **Side-dressing method** - ang abonong organiko ay inilalagay sa lupa malapit sa ugat ng halaman sa pamamagitan ng kamay o isang kagamitang nakalaan para dito.
3. **Foliar application method** - ito ay ginagawa sa pamamagitan ng pagdidilig o pag-iispray ng organikong abono sa mga dahon ng halaman. Halimbawa ang pagdidilig ng dinurog na sili, sibuyas at luya na inihalo sa tubig.
4. **Basal Application method** - paglalagay ng abonong organiko sa pamamagitan ng paghahalo ng pataba sa lupa bago itanim ang halaman.

Maliban sa mga masistemang pamamaraan sa pag-aalaga ng mga tanim, dapat ding isaalang-alang ang ibang pamamaraan para sa iyong kaligtasan.

Ibang pamantayan sa pangangalaga ng tanim.

1. Gumamit ng mga kasangkapang nasa maayos na kondisyon.
2. Tiyaking angkop ang kasangkapan sa gawaing paggagamitan.
3. Gumamit ng guwantes, *mask*, bota, *plastic* na pampatong sa damit at kasuotang may mahabang manggas habang nagtatanim o naglilinis sa lugar.
4. Gumamit ng sombrero o anumang pantakip sa ulo lalo na kung matindi ang sikat ng araw.
5. Iwasan ang pagkakamot o kaya'y pagkukusot ng mga mata habang nagbubungkal ng lupa o naglalagay ng abonong organiko.
6. Maging maingat sa pagtapak sa lupang basa upang di madulas.
7. Sa pagbubuhat ng mabigat, tiyaking balanse ang hinahawakan.
8. Maglaan ng maayos na lalagyan sa matatalim na kasangkapan.
9. Itago ang mga kasangkapan sa maayos at permanenteng lugar upang hindi ito matatapakan.
10. Pagkatapos ng paggawa, maghugas ng kamay at maligo.



Pagyamanin

Panuto: Suriin ang iba't ibang paraan ng pag-aalaga ng halaman. Sagutin ng **Tama** kung ito ay nagpapahayag ng wastong pamamaraan at **Mali** kung hindi. Gawin ito sa iyong kwaderno.

- _____ 1. Ang paggamit ng oraganikong abono sa paghahalaman ay malaking tulong upang mapalago ang mga ito at makapagbigay ng maraming ani.
- _____ 2. Mahalagang isaalang-alang ang pagbubungkal ng kamang taniman dahil ito ay nakatutulong upang palambutin ang lupa at makahinga ang mga ugat ng halaman.
- _____ 3. Ang *Basal Application Method* ay ginagawa sa pamamagitan ng pagdidilig o pag-iispray ng organikong abono sa mga dahon ng halaman.
- _____ 4. Pinu-pinuhin ang mga malalaking tipak ng lupa sa pamamagitan ng paggamit ng bolo at *rake*.
- _____ 5. Ang paggamit ng *hand watering* ay hindi mainam sa pagdidilig ng mga maliliit na taniman.
- _____ 6. Ang *Side-dressing method* ay ang paglalagay ng abono sa lupa na malapit sa ugat ng halaman sa pamamagitan ng kamay o isang kagamitang nakalaan para dito.
- _____ 7. Panatilihin ang pagtatanggal ng mga damo sa paligid ng halaman upang hindi nito maagaw ang pataba at tubig na idinidilig sa halaman.
- _____ 8. Ang pagdidilig sa umaga ay hindi iminimungkahi dahil ito ay nagiging dahilan ng pagkakaroon ng peste. Ang tubig na nanatili sa dahon ay puwedeng dahilan ng pamumugad ng peste.
- _____ 9. Matapos madiligan ang gulay, maghintay ng 45 to 50 minuto bago diligan muli dahil ang unang pagdilig ay natutuyo kaagad.
- _____ 10. Ang *Broadcasting method* ay ang paglalagay ng abono sa pamamagitan ng pagkakatat ng pataba sa ibabaw ng lupa at hindi na hahaluin. Kadalasan ito'y ginagawa sa isang maliit na taniman.



Isaisip

Tandaang mabuti:

Upang magkakaroon ng magandang ani, isaalang-alang ang masistemang pangangalaga ng tanim na gulay.

- Kailangang alagaan ang lupang taniman upang ang mga gulay ay mabuhay, lumago at maging malusog.
- Sundin lamang ang mga pamaraan sa pagdidilig, pagbubungkal at paglalagay ng abonong organiko.
- Huwag mahiyang magtanong sa mga eksperto hinggil sa pag-aalaga ng gulay.
- Gawin ito sa ligtas na pamamaraan

Para palawakin ang iyong kaalaman tungkol sa aralin, subukang sagutin ang mga sumusunod na pagsasanay.

Panuto: Isulat sa bawat hanay ang lahat ng mga impormasyong hinihingi tungkol sa tama at masistemang paraan ng pagtatanim ng mga gulay. Gawin ito sa iyong kwaderno.

Masistemang paraan sa pagdidilig ng mga pananim	Masistemang paraan sa pagbubungkal ng lupa	Masistemang paglalagay ng abonong organiko
1.	1.	1.
2.	2.	2.
3.	3.	3.
4.	4.	4.
5.	5.	5.



Isagawa

Sa gabay ng iyong mga magulang, kapatid o kahit na sinong nakatatanda, gawin ang mga masistemang pagdidilig, pagbubungkal at paglalagay ng abonong organiko sa iyong halaman batay sa iyong mga napag-aralan at pagkatapos, sagutin ang mga sumusunod na tanong. Gawin ito sa iyong kuwaderno.

1. Paano mo dinidiligan ang iyong mga gulay?

2. Paano mo pinalalambot ang lupa sa kamang taniman?

3. Anong uri ng paglalagay ng abono ang iyong ginagamit?



Tayahin

Paano mo maipapakita ang iyong kaalaman?

Panuto: Pagtambalin ang **Hanay A** sa **Hanay B** tungkol sa mga masistemang pangangalaga ng mga gulay. Isulat ang iyong sagot sa kuwaderno.

Hanay A

1. Panahon sa pag didilig
2. Gamit sa pagpapalambot ng lupa
3. *Basal application method*
4. *Foliar application method*
5. *Broadcasting method*
6. Gamit sa pagdilig sa malawak na taniman
7. Ilang minuto bago diligan muli ang gulay
8. Matapos bungkalin ang lupa
9. Ayon sa karanasan,
10. *Side dressing*

Hanay B

- a. haluan ng abonong organiko
- b. *Hose*
- c. ang abonong organiko ay inilagay sa ilalim ng lupa malapit sa tanim
- d. ang abonong organiko ay inihalo sa lupan bago magtanim
- e. 15 to 20 minuto
- f. ikalat sa lupa ang abonong organiko
- g. sa umaga
- h. Bolo, *hand trowel, farmer's claw*
- i. Dinidilig ang abonong organiko sa dahon
- j. Ugaliing makipag-usap sa tanim



Karagdagang Gawain

Magpasama sa iyong kapatid o magulang at magtanong sa may mga taniman na gulay hinggil sa kanilang mga nakasanayang gawin sa pag-aalaga ng halamang gulay. Isulat ang iyong sagot sa kuwaderno.



Susi sa Pagwawasto

1. s
2. h
3. d
4. i
5. f

TAYAHIN:

1. M
2. T
3. M
4. T
5. T

BALIKAN:

1. TAMA Method
2. MALI Method
3. TAMA Method
4. MALI Method
5. TAMA Method

SUBKIN:

6. MALI
7. MALI
8. TAMA
9. MALI
10. TAMA

6. b
7. e
8. a
9. j
10. c

PAGYAMANIN:

1. Tama
2. Tama
3. Mali
4. Tama
5. Mali

TUKLASIN:

1. Hand watering

2. Hand towel

3. Rake

4. Basal Application Method
5. Peste

6. Foliar Application
7. Side-dressing
8. Broadcasting
9. Abonong organiko
10. Tabo

6. Tama
7. Tama
8. Mali
9. Mali
10. Tama

ISAISIP:

Mga masistemang paraan sa pagdidilig ng mga pananim:

1. Diligan ang mga tanim sa umaga. Ang pagdidilig sa hapon ay hindi iminimungkahi dahil ito ay magiging dahilan ng pagkakakaron ng peste. Ang tubig na nanatili sa dahon ay puwedeng dahilan ng pamumugad ng peste.
2. Gumamit ng tabo at dahang-dahang ibuhos ang tubig sa tanim. Huwag biglain dahil natatapon ang lupa na siyang sinisipsipan ng mga ugat.
3. Ang *hand watering* ay mainam sa maliit na taniman. Sa malalaking taniman, ang paggamit ng hose ay iminimungkahi dahil nakokontrol nito ang daloy ng tubig galing sa gripo.
4. Matapos madilig ang gulay, maghintay ng 15 to 20 minuto bago diligan muli dahil ang unang pagdilig ay natutuyo kaagad.

Masistemang paraan sa pagbubungkal ng lupa.

1. Gamit ang *bolo*, *farmer's claw* o *hand towel* palambutin ang lupang nakapaligid sa halaman upang makahinga ang mga ugat. Siguraduhing hindi matamaan ang mga ugat na magiging sanhi ng kanilang pagkamatay. Gawing mababaw lamang ang pagbubungkal lalo na sa mga halamang pino ang ugat at malamot ang tanangkay. Ang mahababang ugat ay nagpapatibay sa halaman laban sa malakas na hampas ng hangin.
2. Panatilihin ang pagtanggap ng mga damo sa paligid ng halaman upang hindi nito maagaw ang pataba at tubig na idinidilig sa halaman. Maaring gamitin ang kamay o wastong kagamitan sa pag-aalis ng damo. Maging maingat sa paggawa nito upang hindi masira ang halaman.
3. Pinu-pinuhin ang mga malalaking tipak na lupa sa pamamagitan ng paggamit ng bolo ayon sa may mga karanasan, ugaling kausapin ang mga halaman. Bagamat wala pa itong basehan sa agham.

Masistemang paglalagay ng abonong organikong:

1. **Broadcasting method** - ay ikakalat ang pataba sa ibabaw ng lupa at hindi na hahalin. Kadalasan ito'y ginagawa sa isang maliit na taniman.
2. **Side-dressing method**-ang abonong organikong ay ilalagay sa lupa na malapit sa ugat ng halaman sa pamamagitan ng kamay o isang kagamitang nakalaan para dito.
3. **Foliar application method** - ito ay ginagawa sa pamamagitan ng pagdidilig o *spraying* ng organikong abono sa mga dahon ng halaman. Halimbawa ang pagdidilig ng dinurog sa sili, sibuyas at luya na hinahalo sa tubig.
4. **Basal Application method** - paglalagay ng abonong organikong sa pamamagitan ng paghahalo ng pataba sa lupa bago itanim ang halaman.

ISAGAWA:

Answers may vary.

Sanggunian

Peralta, Gloria A., et al. *Kaalaman at Kasanayan tungo sa Kaunlaran 5*

Samadan, Eden F., et al, *Edukasyong Pantahanan at Pangkabuhayan 4*

Curriculum Guide in Edukasyong Pantahanan at Pangkabuhayan 5,
EPP5AG-0c-5

Para sa mga katanungan o puna, sumulat o tumawag sa:

Department of Education - Bureau of Learning Resources (DepEd-BLR)

Ground Floor, Bonifacio Bldg., DepEd Complex
Meralco Avenue, Pasig City, Philippines 1600

Telefax: (632) 8634-1072; 8634-1054; 8631-4985

Email Address: blr.lrqad@deped.gov.ph * blr.lrpd@deped.gov.ph